

# CrystalCAM

## Mode d'Emploi

Version 2.0

*Table des Matières*

**CHAPITRE I. INTRODUCTION.....2**

    CONTENU.....2

    DESCRIPTION ..... **ERREUR ! SIGNET NON DEFINI.**

    CONFIGURATION MINIMUM ..... **ERREUR ! SIGNET NON DEFINI.**

    RECOMMANDATIONS.....3

**CHAPITRE II. CARACTERISTIQUES DU PRODUIT .....5**

    QUALITÉ VIDÉO.....5

    QUALITÉ D’IMAGE.....5

    COMPATIBILITÉ INTERNET.....5

**CHAPITRE III. INSTALLATION .....6**

    AVANT DE COMMENCER A INSTALLER VOTRE CRYSTALCAM USB WEB.....6

    INSTALLER VOTRE CRYSTALCAM USB WEB.....6

**CHAPITRE IV. UTILISER L’CRYSTALCAM USB WEB .....8**

    LOGICIEL .....8

*Visualiser Votre Première Image.....8*

*Rencontrez des gens via Internet .....9*

    DEFINITIONS DE LA CRYSTALCAM.....10

*Format Vidéo .....10*

*Réglages de Vidéo ou Source..... 11*

    SOURCES DE LUMIÈRES .....13

*Réglages de Luminosité..... 13*

**CHAPITRE V. DEPANNAGE ET ENTRETIEN .....14**

    PROBLEMES ET SOLUTIONS.....14

    QUESTIONS SOUVENT POSÉES .....14

    CONSEILS D’ENTRETIEN .....15

*Nettoyage de l’objectif..... 15*

*Utilisation en Extérieur ..... 15*

**ANNEXE A: FICHE TECHNIQUE .....16**

**ANNEXE B: DECLARATION FCC .....17**

**ANNEXE C: DECLARATION WEEE/ ROHS .....17**

**DEPANNAGE .....18**



## **Chapitre I. Introduction**

Merci d'avoir choisi cette CrystalCAM. Cette CrystalCAM permet l'affichage de la vidéo en temps réel sur votre écran d'ordinateur, vous permettant d'effectuer des conférences vidéo et d'avoir des conversations vidéo interactives avec des gens via Internet. Votre nouvelle CrystalCAM peut aussi prendre des photos pour certaines applications de cartes de vœux, d'album photos et de courriers vidéo. Votre CrystalCAM peut aussi se transformer en agent de surveillance lorsqu'un logiciel de sécurité est activé.

La CrystalCAM possède un bouton de prise de vue qui vous permet de prendre des images fixes. Votre ordinateur traite les images fixes prises avec la CrystalCAM de la même façon que pour celles en provenance d'un scanner. La CrystalCAM est compatible TWAIN et peut ainsi être utilisée comme une source d'image par la plupart des logiciels d'édition d'image et des applications graphiques supportant TWAIN

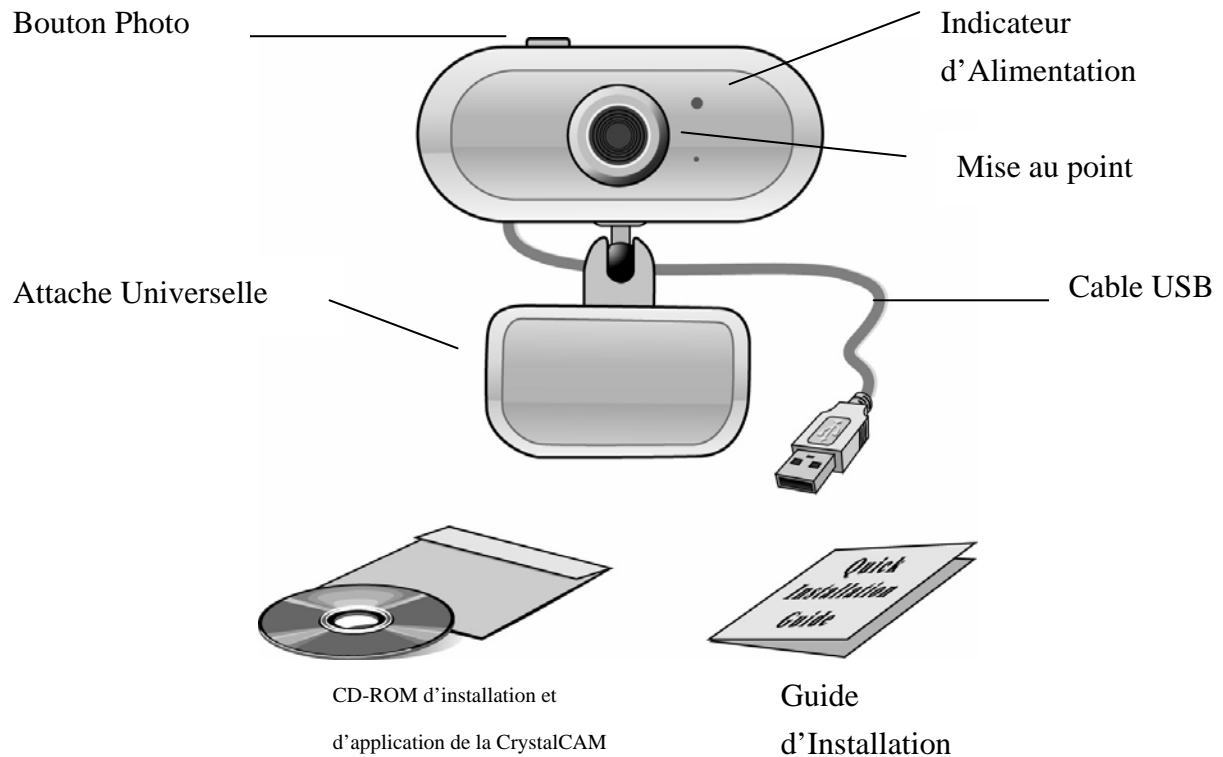
Les excellentes caractéristiques de votre CrystalCAM permettent grâce à un nombre d'image par seconde élevé, une qualité vidéo rendant vos conversations plus naturelles. Cette CrystalCAM est facile à installer, ne consomme que peu d'énergie, permet des images en 1,6 million de couleurs et possède une attache universelle pour la fixer sur tous les supports. La vidéo et les images issues de votre CrystalCAM peuvent être sauvegardées pour une utilisation ultérieure et imprimées avec la même facilité que pour si vous preniez des photos normales.

### ***Contenu***

- CrystalCAM
- Système d'attache universel (pour ordinateurs de bureau et portables)
- CD ROM d'installation et d'application de la CrystalCAM
- Guide d'installation rapide de la CrystalCAM

### ***Description***

- Bouton
- Indicateur d'Alimentation
- Mise au point
- Système d'attache universel



- ☛ **Note:**
1. Cette CrystalCAM est alimentée par le Câble USB
  2. Les illustrations peuvent apparaître différentes selon votre CrystalCAM

### ***Configuration minimum***

- ◆ Ordinateur Compatible IBM
- ◆ Processeur Intel Pentium III 800 MHz ou plus rapide
- ◆ Windows 98SE, 2000, ME ou XP
- ◆ 64 Mb RAM (128 recommandé)
- ◆ 160 MB d'espace libre sur le disque (260MB recommandé)
- ◆ Lecteur de CD -ROM
- ◆ Un port USB disponible
- ◆ Une carte video VGA ou SVGA capable d'afficher au moins 32.768 couleurs (15 bits) avec une résolution de 800 X 600
- ◆ Modem, microphone & accès à Internet pour la vidéophonie

### ***Recommandations***

- N'essayez pas de modifier cette CrystalCAM.
- Ne placez pas cette CrystalCAM dans un endroit extrêmement humide ou poussiéreux.
- Ne placez pas cet appareil photo dans des endroits sujets à des hautes températures, tels qu'une voiture

fermée ou sous les rayons directs du soleil. Une exposition aux hautes températures risque d'endommager le boîtier et les composants internes de la web cam.

- N'enlevez pas le boîtier de la CrystalCAM. L'inspection interne, l'entretien et la réparation doivent être effectués par du personnel qualifié.
- N'utilisez pas cette CrystalCAM si un corps étranger est entré dans le boîtier. Déconnectez-la de votre ordinateur et veuillez prendre contact avec votre vendeur ou un personnel qualifié.
- N'utilisez pas cette CrystalCAM si de l'eau est entrée dans le boîtier. Déconnectez-la de votre ordinateur et veuillez prendre contact avec votre vendeur ou un personnel qualifié.
- N'utilisez pas cette CrystalCAM se elle émet de la fumée, si elle chauffe de façon inhabituelle et si elle produit une odeur ou un bruit anormal. N'utilisez plus votre CrystalCAM.
- Evitez de cogner ou de laisser tomber votre CrystalCAM car cela risque de l'endommager. Si votre CrystalCAM est tombée ou que son boîtier est endommagé, déconnectez-le depuis votre ordinateur et veuillez prendre contact avec votre vendeur ou un personnel de service qualifié. N'utilisez plus votre CrystalCAM.

La Télé-conférence et la Vidéophonie exigent aussi une carte son, un microphone et une connexion à Internet.

## Chapitre II. Caractéristiques du produit

### *Qualité Vidéo*

- Jusqu'à 30 IPS (Images Par Seconde) dans le mode VGA (640x480 pixels)
- Jusqu'à 30 IPS (Images Par Seconde) dans les modes CIF/SIF (320x240/352x288 pixels)

Les taux d'image (vitesse) de la CrystalCAM sont influencés par la largeur de bande disponible dans une configuration USB particulière utilisée, la vitesse de votre processeur et, en utilisant l'Internet, la vitesse de votre connexion au réseau.

De façon générale, plus la taille de l'image est petite et plus la résolution est faible, plus rapides seront les taux d'image vidéo.

### *Qualité d'Image*

- Jusqu'à une couleur RVB 24-bit

Le bouton photo de la CrystalCAM vous permet de prendre des images fixes. Ces images peuvent être utilisées par tous les logiciels graphiques compatibles TWAIN ainsi que les applications d'édition d'image. La résolution d'image peut être ajustée pour se conformer à toutes les exigences.

### *Compatibilité Internet*

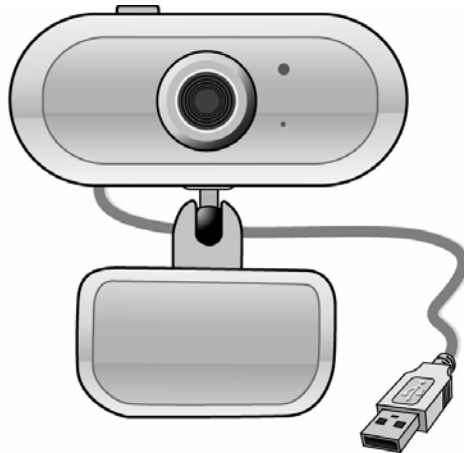
Cette CrystalCAM est conçue tout d'abord pour envoyer des video via Internet pour des applications telles que la Vidéophonie. Elle peut aussi être utilisée avec toutes les applications video actuelles telles que Conférence Vidéo, CU-SeeMe et permet même d'envoyer une vidéo par courrier électronique.

Votre CrystalCAM USB Web est accompagnée de plusieurs logiciels vous permettant de commencer tout de suite l'envoi de vidéo sur Internet ainsi que de construire votre propre site web.

## Chapitre III. Installation

### *Avant de Commencer à Installer Votre CrystalCAM*

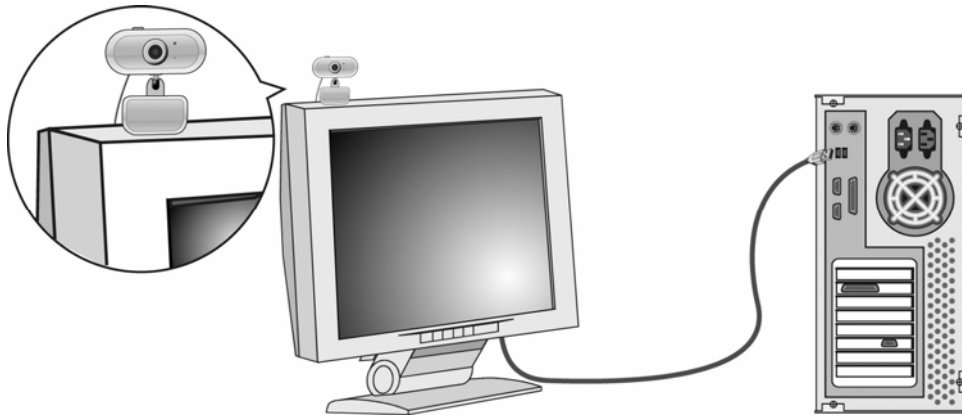
1. Connectez votre CrystalCAM sur l'attache universelle.



2. Insérer le CD-ROM d'installation et d'application de la CrystalCAM

### *Installer votre CrystalCAM*

1. Allumez votre ordinateur de bureau ou votre portable. Fermez tous les programmes sous le système de Windows.
2. Chargez le CD-ROM d'installation et d'application de la CrystalCAM dans votre lecteur de CD-ROM.
3. Suivez toutes les instructions sur l'écran pour installer la CrystalCAM
4. Après avoir terminé l'installation, connectez le Câble USB de votre CrystalCAM dans le Port USB de votre ordinateur de bureau ou de votre portable.



**Connectez Votre CrystalCAM à Votre Ordinateur de Bureau**



**Connectez Votre CrystalCAM à Votre Ordinateur Portable**


Votre CrystalCAM est maintenant installée et prête à l'emploi. Maintenant, vous pouvez lancer l'application 'USB CAM' ainsi que le logiciel de la CrystalCAM. Veuillez consulter le chapitre suivant *Utiliser la CrystalCAM* pour de plus amples informations.

## Chapitre IV. Utiliser la CrystalCAM

Avant d'utiliser votre CrystalCAM, veuillez vous assurer que le logiciel d'installation a bien été installé depuis le CD-ROM de la CrystalCAM et que la CrystalCAM est bien connecté au Port USB, comme décrit dans le chapitre précédent.

### *Logiciel*

Une grande variété d'applications graphiques d'édition d'image compatibles TWAIN et de logiciels d'édition vidéo peuvent être utilisés avec la CrystalCAM pour visualiser, modifier, enregistrer et envoyer des vidéos et des photos. Pour utiliser le logiciel conforme TWAIN, vous devez choisir le pilote correct, se trouvant généralement dans le menu **Fichier, Acquérir** (ou **Numériser**). Une fois que le pilote est sélectionné, choisissez **Fichier, Acquérir (Numériser)** depuis l'application graphique pour commencer à visualiser les vidéos depuis la CrystalCAM. Avec la CrystalCAM et Yahoo, Messenger ou Skype, vous pourrez appeler et voir des gens via Internet.

 **Note:** Un seul logiciel à la fois peut utiliser la CrystalCAM.

Dans les explications ci-dessous, vous utiliserez les applications **Imaging** (pour les utilisateurs de Windows 98SE, 2000 & ME) et **Windows Movie Maker** (pour les utilisateurs de Windows XP) avec le système d'exploitation Windows comme exemple pour les configurations de paramétrage.

### **Visualiser Votre Première Image**

Une fois que vous avez installé votre Caméra USB, lancez le logiciel d'édition d'image ou de vidéo pour vous assurer que tout est correctement installé.

Pour les utilisateurs de Windows 98SE, 2000 et ME, faites ce qui suit :

1. Cliquez sur le bouton du menu **Démarrer**.
2. Cliquez sur l'élément de menu **Programmes**.
3. Cliquez sur l'élément de menu **Accessoires**.
4. Cliquez sur pour ouvrir le programme d'image **Imaging**.
5. Cliquez sur **Fichier/Sélectionner** pour choisir 'Caméra Web USB'.

Cliquez sur **Fichier/Acquérir**

Le programme Imaging démarrera et les images en direct commenceront à apparaître dans la fenêtre de visualisation au bout de quelques secondes.

Pour les utilisateurs de Windows XP, faites ce qui suit:

1. Cliquez sur le bouton de menu **Démarrer**.
2. Cliquez sur l'élément de menu **Tous Programmes**.
3. Cliquez sur l'élément de menu **Accessoires**.
4. Cliquez sur **Windows Movie Maker** pour ouvrir le programme **Windows Movie Maker**.
5. Cliquez sur **Fichier/Enregistrer**
6. Depuis la barre de menu **Enregistrer**, choisissez **Vidéo et audio** ou **Vidéo Seulement**.

Le programme **Windows Movie Maker** démarrera et des images en direct commenceront à apparaître dans la fenêtre de visualisation au bout de quelques secondes.

Si l'image vidéo de la fenêtre de visualisation n'est pas claire, ajustez la mise au point. Si vous ne pouvez pas voir une image sur l'écran de votre ordinateur, reportez-vous à la section Dépannage à la fin de ce manuel.

### **Rencontrez des gens via Internet**

Il existe plusieurs logiciels pouvant être utilisés avec la Caméra Web USB tels que Yahoo, Messenger, MSN Messenger (NetMeeting) ou Skype qui sont largement utilisés gratuitement pour les conversations Vidéo via Internet. Vous pouvez essayer l'un d'eux pour voir des gens via Internet.

Pour utiliser Yahoo! Messenger, faites ce qui suit:

1. Demandez une ID Yahoo! depuis le site web: [www.yahoo.com](http://www.yahoo.com)
2. Téléchargez 'Yahoo! Messenger' depuis [messenger.yahoo.com](http://messenger.yahoo.com) et installez-le.
3. Invitez votre ami à prendre une ID Yahoo!, télécharger et installer 'Yahoo! Messenger'

Une fois que vous et votre ami avez installé 'Yahoo! Messenger', vous pourrez vous appeler et vous voir depuis 'Yahoo! Messenger'.

Pour les informations détaillées, allez à <http://help.yahoo.com/help/mesg/> pour 'Yahoo! Messenger' et <http://help.yahoo.com/help/us/mesg/CrystalCAMs/index.html> pour 'Yahoo! Messenger CrystalCAMs'.

Pour utiliser MSN Messenger, faites ce qui suit:

1. Demandez une ID MSN depuis le site web: [www.msn.com](http://www.msn.com)
2. Téléchargez 'MSN Messenger' depuis [messenger.microsoft.com](http://messenger.microsoft.com) et installez-le
3. Invitez votre ami à obtenir une ID MSN, télécharger et installer 'MSN Messenger'

Une fois que vous et votre ami avez installé 'MSN Messenger', vous pourrez vous appeler et vous voir depuis 'MSN Messenger'.

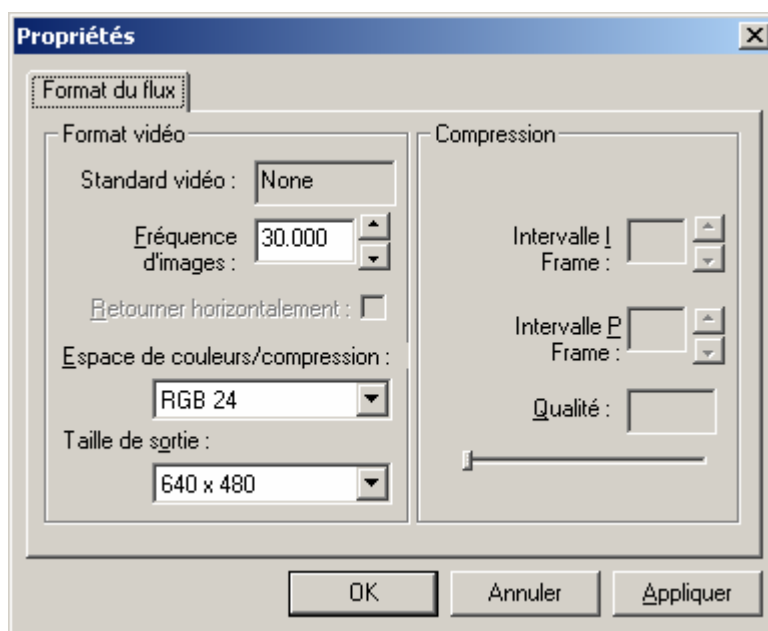
Pour les informations détaillées, allez à <http://messenger.microsoft.com/support/helphome.asp>

### ***Définitions de la CrystalCAM***

La section suivante va expliquer les procédures pour régler votre CrystalCAM afin de recevoir la meilleure image. Il existe de nombreux facteurs qui peuvent influencer la qualité d'une vidéo et d'une image fixe, comme la source de lumière : fluorescente, incandescente ou solaire, la résolution, le nombre de pixels, le taux d'image, la configuration USB etc.

### **Format Vidéo**

La boîte de dialogue « Format Vidéo » vous permet de contrôler la taille et la couleur de l'image fournie par votre CrystalCAM. La boîte de dialogue suivante apparaîtra lorsque vous sélectionnez '**Définitions de Format Vidéo**' depuis [Live Express](#). Cependant, veuillez noter que d'autres applications graphiques peuvent avoir une fenêtre de définitions avec des contrôles similaires.



Voici quelles sont les éléments de la fenêtre de **Format Vidéo** avec leur description:

- **Résolution** – ce réglage permet le contrôle de la taille de la vidéo ou de l'image dans le logiciel. Des images utilisant une plus grande résolution ont une taille plus importante, et de ce fait le taux d'image doit être plus lent que pour des résolutions plus petites.
- **Profondeur de Pixels** – ce réglage permet le contrôle du nombre de couleurs qui seront affichées. Plus le nombre est élevé, plus nombreuses seront les couleurs possibles. Une haute définition en termes de pixels

permet à vos vidéos et à vos images de posséder des couleurs réalistes. Différents formats de couleur peuvent être sélectionnés, mais RVB 24-bit est recommandé, sauf si votre ordinateur ne peut afficher que 256 couleurs. Comme pour la résolution, plus le nombre de pixels est important plus importante est la taille de la vidéo ou de l'image.

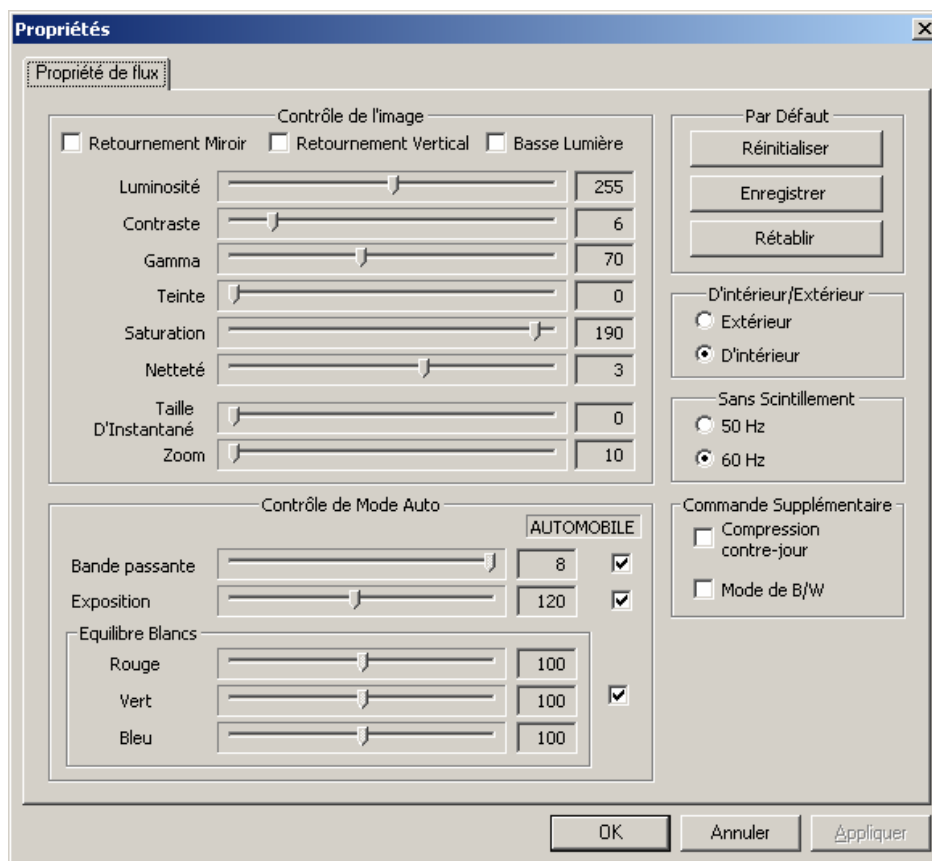
Comme ces deux définitions contrôlent directement la taille d'une vidéo ou d'une image fixe, elles sont très importantes lorsque la vitesse de transmission et la taille de fichier sont grandes. Une haute résolution et un grand nombre de pixels peuvent produire des données extrêmement importantes. En envoyant une vidéo via Internet ou en enregistrant une vidéo sur un fichier, vous pouvez réduire le taux d'images et le nombre de couleur pour obtenir une plus grande vitesse de transmission et des fichiers de taille plus petite.

Autres facteurs pouvant influencer la qualité vidéo:

- **Processeur** – plus votre processeur est rapide, plus votre ordinateur peut traiter de données. Un processeur Pentium 300 MHz (ou plus) montrera les vidéos avec des taux d'images plus élevés (surtout celles avec des résolutions et un nombre de pixels plus importants).
- **Carte graphique** – Les cartes graphiques rapides et les accélérateurs graphiques permettent d'améliorer de beaucoup la qualité des vidéos montrées sur l'écran de votre ordinateur.
- **Configuration USB** – Lorsque la CrystalCAM est le seul périphérique connecté à votre ordinateur, elle sera capable d'envoyer des images plus rapidement que si d'autres périphériques USB sont utilisés.

### **Définitions de Vidéo ou Source**

La boîte de dialogue de source vidéo vous permet de contrôler la qualité d'image fournie par votre CrystalCAM. La plupart des applications vous permettent d'accéder à une fenêtre '**Source**' ou '**Définition Vidéo**' similaire à celle indiquée ci-dessous.



Voici quelles sont les éléments dans la fenêtre **Source** avec leur description:

- **Saturation** – ce réglage permet de contrôler la richesse des couleurs montrées par la CrystalCAM.
- **Brillance** – ce réglage permet de contrôler la brillance d'une vidéo et d'une image fixe.
- **Contraste** – ce réglage permet d'ajuster la gamme de ton d'une image en réduisant les valeurs de demi-ton et en augmentant les valeurs pour des tons plus hauts et plus bas. Par exemple, utilisez le contraste pour éliminer le bruit ou l'ombre sur les vidéo ou les images fixes en noir et blanc ou en échelle de gris, ou bien pour clarifier celles en couleur.
- **Affinement** – plus l'affinement est important, plus nette est l'image. Moins l'affinement est important, plus l'image apparaîtra floue.
- **Auto Exposition** – vous permet de changer la vitesse de l'obturateur électronique.
- **Source de Lumière** – ce réglage permet de choisir le type de source de lumière que vous utilisez.
- **Balance de Blanc** – ce réglage permet d'ajuster la quantité de blanc dans les couleurs Rouge, Vert et Bleu. Le En cochant la case Auto, le programme règle la quantité de blanc pour chaque couleur par défaut selon le type de source lumineuse.
- **Gamma** – compense la brillance de votre moniteur.

La plupart de ces réglages fonctionnent de la même manière que pour une TV couleur normale ou un moniteur d'ordinateur.

## *Sources de Lumières*

Une lumière ambiante correcte est importante pour que la CrystalCAM puisse fonctionner normalement. Votre CrystalCAM exige un certain niveau de luminosité pour produire de bonnes images. Si vous obtenez des images floues ou sombres, ou si les couleurs sont mauvaises, essayez d'augmenter la luminosité ambiante ou éteignez la lumière derrière le sujet. Utiliser la CrystalCAM dans une pièce ensoleillée peut également produire d'excellents résultats. S'il vous est impossible d'utiliser votre CrystalCAM dans un endroit naturellement bien éclairé, vous pouvez toujours utiliser une lampe de bureau ou toute autre source de lumière artificielle.

## **Définitions de Luminosité**

Certaines applications peuvent aussi vous permettre d'ajuster les réglages de luminosité autres que ceux mentionnés ci-dessus. Nous avons expliqués ci-dessous quelques termes utilisés couramment et pouvant apparaître dans les programmes que vous utilisez:

- **Modes de Luminosité** – Votre CrystalCAM opère correctement dans le mode normal. Cependant, vous pouvez changer pour un mode plus foncé lorsqu'il y a trop de lumière ou pour un mode plus clair lorsqu'il n'y a pas assez de lumière.
- **Filtre de Bande** – Si vous vous trouvez dans une pièce sous lumière fluorescente, veuillez vérifier que le Filtre de Bande soit bien utilisé. Selon le système de lumière fluorescente utilisé dans votre pays, vous pouvez choisir un filtre de 50 Hz ou 60 Hz.
- **Température de Couleur** – Le défaut de la CrystalCAM est le mode normal, mais vous pouvez toujours choisir un réglage plus froid lorsque la source de lumière tend vers le rouge ou plus chaud lorsque la source de lumière tend vers le bleu.
- **Contrôle de Compression** – Le contrôle de compression vous permet d'ajuster le taux d'images. La CrystalCAM est programmée initialement pour utiliser la plus petite définition de compression possible, mais choisir un mode de compression plus grand peut vous aider à accélérer le taux de transmission.

## Chapitre V. Dépannage et Entretien

Cette section traite des problèmes de base rencontrés par la CrystalCAM, ainsi que les questions souvent posées et donne certains conseils d'entretien.

### *Problèmes et Solutions*

#### *Pas d'Image*

- ◆ Assurez-vous que le câble USB soit bien connecté.
- ◆ Assurez-vous que votre logiciel de vidéo a bien été installé.
- ◆ Assurez-vous que l'objectif ne soit pas obstrué et qu'il pointe dans la bonne direction.

#### *Images Obscures*

- ◆ Vérifiez qu'il y ait assez de lumière pour la CrystalCAM. Vous pouvez ajuster les réglages de Brillance et de Contraste dans le logiciel utilisé.
- ◆ Assurez-vous qu'il n'y ait pas de source de lumière trop forte derrière le sujet.
- ◆ Assurez-vous que l'objectif soit propre.

### *Questions Souvent Posées*

#### **Q. Puis-je utiliser ma CrystalCAM avec des logiciels autres que ceux inclus avec la CrystalCAM ?**

- A. Oui. Un pilote de périphérique **Vidéo pour Windows** et un pilote **TWAIN** sont fournis avec votre CrystalCAM et sont installés automatiquement sur votre ordinateur durant le processus d'installation. Ces pilotes vous permettent d'utiliser la CrystalCAM en tant que périphérique d'entrée de vidéo et/ou d'images fixes avec d'autres logiciels fonctionnant sous Windows.

#### **Q. Comment dois-je utiliser ma CrystalCAM avec d'autres périphériques de capture vidéo?**

- A. La meilleure façon est de désactiver tous les autres périphériques de capture vidéo et de vous assurer que la CrystalCAM soit le périphérique par défaut:
- ◆ Cliquez sur le bouton de menu **Démarrer** et choisissez **Définitions**, puis **Panneau de Contrôle**. Dans le Panneau de Contrôle de Windows, cliquez deux fois sur l'icône "**Multimédia**".
  - ◆ Sélectionnez la languette **Périphériques** pour apercevoir une liste de tous les périphériques multimédia installés sur votre ordinateur.
  - ◆ Cliquez deux fois sur le nom du driver. Cela ouvrira une boîte de dialogue montrant les propriétés de votre

CrystalCAM.

- ◆ Activez ou désactivez le driver comme requis.

Note: Certaines applications vous permettent de sélectionner un périphérique depuis l'application elle-même. Si c'est le cas, désactiver les autres périphériques depuis le Panneau de Contrôle de Windows n'est pas nécessaire.

#### **Q. La vidéo apparaît trop claire ou trop sombre sur mon écran. Que puis-je faire ?**

- A. Une lumière ambiante correcte est importante pour que la CrystalCAM puisse fonctionner normalement. Votre CrystalCAM exige un certain niveau de luminosité pour produire de bonnes images. Si vous obtenez des images floues ou sombres, ou si les couleurs sont mauvaises, essayez d'augmenter la luminosité ambiante ou éteignez la lumière derrière le sujet. Utiliser la CrystalCAM dans une pièce ensoleillée peut également produire d'excellents résultats. S'il vous est impossible d'utiliser votre CrystalCAM dans un endroit naturellement bien éclairé, vous pouvez toujours utiliser une lampe de bureau ou toute autre source de lumière artificielle.
- Vous pouvez aussi ajuster les réglages de Brillance ou de Contraste situés dans la fenêtre des réglages de Source Vidéo (ou tout autre nom) dans le logiciel utilisé.

### ***Conseils d'Entretien***

#### **Nettoyage de l'objectif**

Si votre objectif est sale, frottez-le doucement avec un chiffon très doux.

#### **Utilisation en Extérieur**

Votre CrystalCAM n'est pas conçue pour une utilisation en extérieur et ne doit pas être exposée sans protection conforme. En règle générale, il est déconseillé de l'utiliser à des températures ou à une humidité extrême.

**Annexe A: Fiche Technique**

Capteur d'Image	Capteur VGA CMOS
Taille du capteur	1/4"
Pixels Effectifs	Jusqu'à 640x480
Distance de mise au point	5 cm à l'infini
Nombre de Couleurs	Jusqu'à 24 bits
Taux d'Images	Jusqu'à 30 FPS sur le mode VGA Jusqu'à 30 FPS sur le mode CIF
Mise au point manuelle	Oui
Balance automatique de Blanc	Oui
Contrôle d'Auto-Exposition	Oui
Bouton photo	Oui
Voyant Indicateur LED	Oui
Dimensions	6,3x3,8x3,5 cm (LxHxP)
Longueur du Câble USB	150 cm
Interface	USB1.1
Consommation Electrique	
En fonctionnement	< 30 mA
En veille	< 15 mA

## Annexe B: Déclaration FCC

Cet équipement a été testé et certifié conforme aux limites pour un appareil numérique de Catégorie B, selon l'Article 15 des Réglementations de la FCC. Ces limites ont été conçues pour fournir une protection raisonnable contre une interférence néfaste dans une installation résidentielle. Cet équipement génère, utilise et peut émettre une énergie de fréquence radio et, s'il n'est pas installé ni utilisé en stricte conformité avec ces instructions, risque de provoquer une interférence néfaste sur les communications radio. Cependant, aucune garantie n'est faite qu'une interférence ne se produira pas dans une installation particulière. Si cet équipement provoque effectivement une interférence néfaste sur la réception radio ou de télévision, ce qui peut être déterminé, en l'éteignant puis le rallumant, l'utilisateur est encouragé à essayer de corriger une telle interférence avec une ou plusieurs des méthodes suivantes:

- Réorientez ou relocalisez l'antenne réceptrice.
- Augmentez la distance séparant l'équipement du récepteur.
- Connectez l'équipement dans une prise sur un circuit différent de celui sur lequel le récepteur est branché.
- Consultez un technicien radio/TV expérimenté pour toute aide complémentaire

### Précaution

Fin de préserver la conformité aux réglementations de la FCC, des câbles protégés doivent être utilisés avec cet équipement. Toute opération avec un équipement non-approuvé ou des câbles non-protégés risque de provoquer une interférence dans la réception radio et TV.

## Annexe C : Déclaration ROHS/ WEEE

Pour se conformer avec les limites pour un périphérique numérique de la Catégorie B, selon l'Article 15 des réglementations de la FCC, ce périphérique ne doit être installé que sur un ordinateur certifié conforme aux limites de la Catégorie B. En outre, seuls des câbles protégés doivent être utilisés avec le produit. Toute opération avec des ordinateurs non-approuvés, toute utilisation d'un câble autre que celui fourni ou toute modification du périphérique peut provoquer une interférence dans la réception audio et TV.



La présence de ce symbole sur le produit ou dans le mode d'emploi signifie que vous ne pouvez pas jeter votre équipement électrique ou électronique avec les ordures ménagères. Vous devez le recycler selon les procédures en vigueur en Europe. Pour plus d'informations, contactez les autorités locales ou votre revendeur.

## **Dépannage : Maxell France S.A.S.**

Adresse **email** : [sav@maxell.fr](mailto:sav@maxell.fr)

**Hotline** : de 16h à 18h du mardi au vendredi : 01 34 24 88 11

### **Adresse :**

Maxell France S.A.S

15 rue des Oziers - PA du Vert Galant

BP 97071 - St Ouen L'Aumône

95 052 Cergy-Pontoise Cedex

Site web pour les pilotes : [www.maxell.fr](http://www.maxell.fr)

